

برنامج توزيع الأرباح للمستثمرين



تعاني العديد من الشركات في القطاع الخاص من مشكلة توزيع الأرباح في نهاية الدورة المالية، وخصوصاً في حال تعددية الشركاء، واعتماد الشركة على نظام تشغيل أموال الغير. حيث من الصعب معرفة استحقاقات كل شريك أو مستثمر، نظراً لقيام المستثمرين بسحب وإيداع الأموال بشكل دائم ومتكرر خلال الدورة المالية الواحدة.

لذا قمنا بتصميم برنامج متخصص لهذا الغرض يعمل على وضع نظام دقيق جداً لرصد التحركات المالية لحسابات كل شريك أو مستثمر خلال الدورة المالية، وبالتالي توزيع الأرباح على المستثمرين بحسب أيام استثمارهم ضمن الشركة. مع إمكانية وضع المعلومات الكاملة عن الشريك سواء من الناحية الشخصية أو الناحية المالية.

ويبدأ العمل ضمن البرنامج من خلال فتح بطاقات المستثمرين، وملء بياناتهم الشخصية وربط البطاقة بالحسابات المالية الخاصة بالشريك. إذ من الممكن وجود حساب واحد للشريك (رأس المال) ، أو من الممكن وجود أكثر من حساب للشريك الواحد (رأس المال، المسحوبات، جاري الشريك ...)

The screenshot displays the 'Investor Card' (بطاقات المستثمرين) interface. It includes a search bar, a 'Validity' (الصلاحية) section, and a 'Number' (الرقم) field. Below this, there are tabs for 'Card', 'Remarks', 'Photo', 'Docs', and 'Options'. The main content area is divided into two columns. The left column, titled 'Related Financial Accounts' (الحسابات المالية العائدة للمستثمر), lists accounts with names and numbers. The right column, titled 'Investor Name' (اسم المستثمر), contains personal details such as 'Abdullah Al-Hadi Al-Emran' (عبد الهادي العثمان), telephone number, address, and ID number. A small photo of the investor is shown on the right. At the bottom, there are fields for 'Category / Sub-Category' (الفئة / الفرعية) and 'Investor Type' (مستثمر داخلي / حلب).

Related Financial Accounts	الحسابات المالية العائدة للمستثمر
رأس مال عبد الهادي العثمان	٢١١١
مسحوبات عبد الهادي العثمان	٢١٢١
جاري عبد الهادي العثمان	٢١٢١

Investor Name	اسم المستثمر
عبد الهادي العثمان	عبد الهادي العثمان
Telephones	الهاتف
1٢٣٤٥٦٧٨٩	
Address	العنوان
حلب - محطة بغداد	
Referenced By ..	الجهة التابعة
ط السيد محمد العلي	
ID Number ..	البطاقة الشخصية
٠٢٢١١٤#٤٤٧٨٩٧	

اجمالي المدين: ٢٠٠٠٠٠٠٠٠
اجمالي الدائن: ١٠٠٠٠٠٠٠٠٠٠
الرصيد الدائن: ٨٠٠٠٠٠٠٠٠٠٠
الوحدات المحسوبة: ٢٠١٨٠٠٠٠٠٠٠٠٠

الفئة / الفرعية
مستثمر داخلي / حلب

وبالتالي يقوم البرنامج آلياً بأخذ البيانات المالية من البيانات المسجلة في برنامج المحاسبة الأساسي وتحليلها

إلى تقريرين رئيسيين وهما كشف حساب المستثمر، وجدول أرباح المستثمرين:

١ - كشف حساب المستثمر:

ويظهر ضمن هذا الكشف الحركات الكاملة للمستثمر من سحب وإيداع وبالتالي معرفة المبلغ المستثمر وربطه بعدد أيام الاستثمار، وهنا يقوم البرنامج بحساب الوحدات المدينة والدائنة، والتي تنتج من خلال نتيجة جداء (ضرب) مبلغ الاستثمار بعدد أيام الاستثمار. وفي حال اعتماد الشركة على توزيع الأرباح بشكل نسبة ثابتة على رأس المال يمكن تحديد هذه النسبة ضمن صفحة الخيارات. أما إذا كانت الشركة

تعتمد على توزيع النسب حسب الأرباح فيجب علينا أن نحدد الأرباح أولاً ضمن جدول أرباح المستثمرين ومن م الدخول غلى كشف الحساب.

حركة عوائد المستثمر : عبد الهادي العثمان اعتباراً من ٢٠١٢/٠١/٠١ لغاية ٢٠١٢/١٢/٣١ النسبة = ٢٠						
Report الخيارات الجدول Options						
وسطى رأس المال = ٨٢٤,٥٩٠.١٦ العائد = ١٦٤,٩١٨.٠٢						
الرصيد الجديد = ٩٦٤,٩١٨.٠٢						
الايدياع	السحب	عدد الأيام	مبلغ مدين	مبلغ دائن	عوائد دائنة	وحدة دائنة
٢٠١٢/٠١/٠١	٢٠١٢/٠١/٣١	٣٠	١.٠٠٠,٠٠٠.٠٠	١٦,٣٩٣.٤٤	٣٠٠٠٠٠٠٠	
٢٠١٢/٠١/٣١	٢٠١٢/٠٣/٠١	٣٠	٩٠٠,٠٠٠.٠٠	١٤,٧٥٤.١٠	٢٧٠٠٠٠٠٠	
٢٠١٢/٠٣/٠١	٢٠١٢/١٢/٣١	٣٠٦	٨٠٠,٠٠٠.٠٠	١٣٣,٧٧٠.٤٩	٢٤٤٨٠٠٠٠٠	
				١٦٤,٩١٨.٠٢	٣٠١٨٠٠٠٠٠	

ويمكن أن نلاحظ في أعلى الكشف ظهور رأس المال الأساسي والعائد وبالتالي الرصيد الجديد، كما نلاحظ ظهور وسطى رأس المال وهو عبارة عن (رأس المال / الوحدات الدائنة).

٢- جدول أرباح المستثمرين:

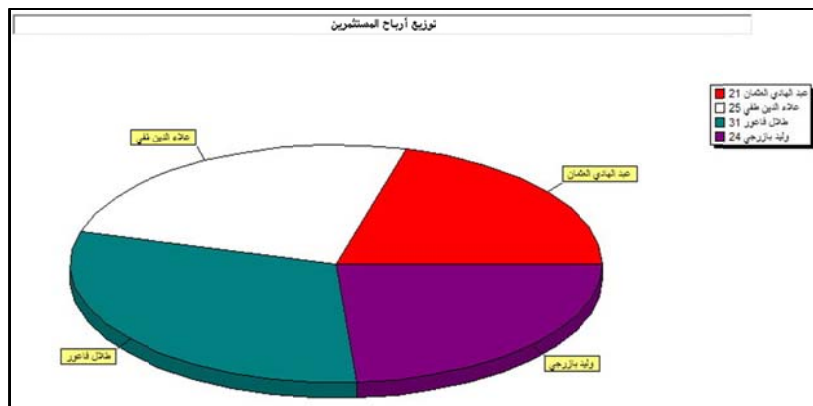
وهنا يظهر جدول بأسماء المستثمرين مع الأرصدة الحالية لحساباتهم ، وحصه كل شريك أو مستثمر من العائد وبالتالي رصيد حسابات المستثمرين بعد إضافة العائد. بالإضافة لنسبة كل مستثمر من الأرباح.

جدول عوائد المستثمرين لغاية ٢٠١٢/١٢/٣١ النسبة = ٢١.٠٨ %				
Listing الخيارات Options Search Specs. مواصفات البحث Data المعلومات				
المبلغ العوائد	Revenue Value	نسبة العوائد	Rev. Rate	
٨٤٥٧٥٠		٢١.٠٨		
اسم المستثمر	الرصيد	العائد	المجموع	%
عبد الهادي العثمان	٨٠٠,٠٠٠.٠٠	١٧٣,٨٤٧.٤٣	٩٧٣,٨٤٧.٤٣	٢١
علاء الدين طنفي	٩٠٠,٠٠٠.٠٠	٢٠٨,٩٨٥.٥٨	١,١٠٨,٩٨٥.٥٨	٢٥
طلال فاعور	١,٢٥٠,٠٠٠.٠٠	٢٦٣,٥٣٦.١١	١,٥١٣,٥٣٦.١١	٣١
وليد بازرجي	٩٤٥,٧٠٠.٠٠	١٩٩,٢٨٠.٨٨	١,١٤٥,٠٨٠.٨٨	٢٤
	٣,٨٩٥,٧٠٠.٠٠	٨٤٥,٧٥٠.٠٠	٤,٧٤١,٤٥٠.٠٠	

ويمكن أن نقوم بتسجيل مبلغ العوائد (الأرباح) يدوياً أو اعتماداً على ميزانية محفوظة مسبقاً. كما يمكن توزيع الأرباح اعتماداً على نسبة محددة من رأس المال بغض النظر على الأرباح.

ويمكن إظهار هذا التقرير على شكل مخططات بيانية (أعمدة، قطاع دائري ...) وذلك من خلال النقر

على مفتاح المخططات البيانية الموجود أعلى الشاشة.



فريق عمل بازار سوفت